

العنوان:	العلاقة بين المدرسة السيريالية وتصميم الأزياء: دراسة تحليلية تطبيقية
المصدر:	مجلة علوم وفنون - دراسات وبحوث
الناشر:	جامعة حلوان
المؤلف الرئيسي:	جرجس، سلوى هنري
مؤلفين آخرين:	أحمد، يسري معوض عيسى، صدقي، سرية عبدالرزاق، مؤمن، نجوى شكري محمد(م. مشارك)
المجلد/العدد:	مج 8, ع 4
محكمة:	نعم
التاريخ الميلادي:	1996
الشهر:	أكتوبر
الصفحات:	135 - 167
رقم MD:	67980
نوع المحتوى:	بحوث ومقالات
قواعد المعلومات:	HumanIndex
مواضيع:	الموضة، التربية الفنية، الفنون التطبيقية، الثقافة الفنية، تصميم الأزياء، المدارس الفنية، السيريالية (فن)، الأصالة، المعاصرة، تصميم الملابس، الإبداع
رابط:	http://search.mandumah.com/Record/67980

العلاقة بين المدرسة السيريالية وتصميم الأزياء دراسة تحليلية تطبيقية

دكتورة/ نجوى شكري محمد مؤمن

أستاذ. م / بقسم الملابس والنسيج
كلية الاقتصاد المنزلي - جامعة حلوان

م.م/ يسرى معوض عيسى أحمد

المدرس المساعد بقسم الملابس والنسيج
كلية الاقتصاد المنزلي - جامعة حلوان

أ.م.د / سلوى هنرى جرجس

أستاذ. م / بقسم الملابس والنسيج
كلية الاقتصاد المنزلي - جامعة حلوان

أ.د / سريّة عبد الرزاق صدقي

أستاذ ورئيس قسم الثقافة الفنية
كلية التربية الفنية - جامعة حلوان

مقدمة :

لقد ظهرت الاتجاهات الفنية نتيجة طبيعية لتطور النظريات العلمية والفلسفية والأدبية، ونشأت علاقة وطيدة بين الفنون المختلفة وبين تلك الاتجاهات الفنية. وتصميم الأزياء هو أحد الفنون التي تأثرت بالاتجاهات الفنية ولاسيما المدرسة السيريالية.

ويتضح لنا هذا التأثير بالاطلاع على بعض مجلات الموضة على مر السنوات، حيث أن الفنانين كان لهم تأثير عميق على بعض مصممي الأزياء.

والبحث الحالي * يبحث فى دراسة العلاقة بين المدرسة السيريلية التى تبحث فى الكشف عن طبيعة الانسان الحقيقية من خلال احساسه النفسية والاشعور وما وراء العقل الباطن، وبين تصميم الأزياء.

كما يعتبر هذا البحث محاولة لتعريف الطالب والمهتمين بمجال تصميم الأزياء كيفية التحليل والربط بين المدرسة السيريلية وتصميم الأزياء ، والنظر إلى التصميم بعين فاحصة واعية وليس بطريقة سطحية مما يساعد على رفع الوعى الفنى لدى طلاب كلية الاقتصاد المنزلى شعبة الملابس والنسيج والمهتمين بمجال تصميم الأزياء والفنون، هذا بالاضافة إلى دراسة بعض بيوت الأزياء الأجنبية والمصرية الذين تأثروا بالمدرسة السيريلية.

مشكلة البحث :

يمكن صياغة مشكلة البحث من خلال التساؤلات الآتية :

- ١ - ما مدى العلاقة بين المدرسة السيريلية وتصميم الأزياء؟
- ٢ - هل يوجد مصممين عالميين ومصريين تأثروا بخصائص المدرسة السيريلية؟
- ٣ - ما هى السمات العامة للمدرسة السيريلية؟
- ٤- هل يستطيع الطالب المتخصص فى الملابس الربط بين تصميم الأزياء والمدرسة السيريلية؟

(*) بحث مستخلص من رسالة الدكتوراة للمدرس المساعد يسرى معوض عيسى بعنوان دراسة العلاقة بين المدارس الفنية وبين تصميم الأزياء اشرف: أ.د سرية عبد الرازق صدقى، أ.م.د نجوى شكرى محمد مؤمن، أ.م.د. سلوى هنرى جرجس ، كلية الاقتصاد المنزلى ، جامعة حلوان ١٩٩٥.

٥ - ما مدى امكانية توظيف بعض السمات الخاصة بالمدرسة السيريلية حتى يمكن الاستفادة من خصائصها لعمل تصميمات مبتكرة وعصرية أو تصلح للاستعراضات؟

هدف البحث

يهدف هذا البحث إلى دراسة أثر المدرسة السيريلية على تصميم الأزياء، والتعرف على بيوت الأزياء الأجنبية والمصرية التي تتسم اعمالهم بالسيريلية ، وتحديد السمات العامة للمدرسة السيريلية ، ويهدف أيضا إلى أن يتعرف طلاب قسم الملابس والنسيج على تصميمات الأزياء المرتبطة بالمدرسة السيريلية ، كما يهدف إلى الاستفادة من خصائص المدرسة السيريلية لعمل تصميمات مقترحة.

أهمية البحث :

تتضح أهمية هذا البحث في الدراسة المتعمقة للسيريلية التي تتميز بخصائص فريدة وسمات خاصة، ومعرفة أثرها على تصميم الأزياء ، ولا يقتصر البحث على ذلك، بل يقدم دراسة تطبيقية على طلاب شعبة الملابس والنسيج بحيث يستطيع الطالب من خلالها التعرف على السمات الأساسية للمدرسة السيريلية بأسلوب واضح وبسيط ويستطيع الربط بينها وبين تصميم الأزياء.

كما أن هذه الدراسة من شأنها رفع الحس الفني لدى طلاب شعبة الملابس والنسيج بالكلية والوصول بهم إلى درجة عالية من الدقة والتحليل لعملية تصميم الأزياء بعين المتخصص لا بطريقة سطحية، كذلك تكمن أهمية هذا البحث في الاستفادة من خصائص هذه المدرسة في وضع تصميمات تصلح للاستعراض أو للملابس السهرة أو للإعلان.

حدود البحث :

يقتصر هذا البحث على دراسة المدرسة السيريالية ودراسة تأثير موضة ملابس النساء بها فى الفترة من ١٩٨٠ إلى ١٩٩٤ ميلادية ، كما تقتصر الدراسة التطبيقية على طلاب الفرقة الثالثة لشعبة الملابس والنسيج بكلية الاقتصاد المنزلى.

منهج البحث :

يتبع هذا البحث المنهج الوصفى التحليلى التطبيقى.

أدوات البحث :

مجلات الموضة الواقعة فى الفترة من عام ١٩٨٠ إلى عام ١٩٩٤ - عروض الأزياء - آلة تصوير فوتوغرافى - استمارة لتحديد الأسس والسمات العامة للمدرسة السيريالية.

مصطلحات البحث :

المدرسة السيريالية Suralism: السيريالية تعنى لغويا ما فوق الواقع، وهو مذهب فرنسى حديث فى الفن والادب يهدف إلى التعبير عن نشاطات العقل الباطن بصورة يعوزها النظام ، أو الترابط (١٢ - ٩٣١) ، كما تقوم هذه الحركة على مبدأ التعبير الغير منطقى والرغبة فى اقتراح أنشطة العقل الباطن باستخدام وضع أشياء متنافرة، ومتضاربة، ومتعارضة من الأفكار ، أو من الصور، والمناظر إلى جانب بعضها البعض (٢٢ - ١٥٤٤).

تصميم الأزياء Fashion Design : هو توظيف العناصر المستخدمة من خط وشكل ولون ونسيج فى عملية التصميم لتحقيق غايات جمالية وبنفعية (١٦ - ٧)، وهو اللغة الفنية التى تشكلها العناصر فى تكوين موحد وتعتبر هذه المتغيرات أساسا لتعبيرها،

وتتأثر بالأسس لتعطى السيرة والتكامل والتوازن ، والايقاع، والنسبة، لكى يحصل الفرد فى النهاية على زى يشعره بالتناسق ويربطه بالمجتمع الذى يعيش فيه (٤-٨).

الموضة Fashion : تستخدم كلمة موضة أساسا لتشير إلى الملابس والموديلات على الرغم من استخدامها فى مجالات أخرى من الحياة الفكرية، والاجتماعية، كالديكور والعمارة بل وأيضا فى مجالات الطب والمجالات النظرية كالفلسفة وعلم النفس (١٤ - ٧١) ومفهوم الموضة للملابس هو الأسلوب أو الاستعمال الشائع فى وقت معين بواسطة الناس وتعنى الأناقة أو السعادة أو حتى القبح، والموضة أسلوب تعبير فى الفنون عامة وتظهر بوضوح فى الملابس فى الخط أو اللون أو الاتزان (٢٣ - ١٣٦).

الدراسات السابقة :

تنقسم الدراسات إلى دراسات مرتبطة بتصميم الأزياء ودراسات مرتبطة بالمدارس الفنية (السيريلية) مرتبة تبعا لتاريخها.

أولا : الدراسات المرتبطة بتصميم الأزياء :

١ - دراسة (ريتشارد مارتن Richard Martin - ١٩٨٧) عن الموضة والسيريلية وتهدف هذه الدراسة إلى ايجاد العلاقة بين الموضة ولوحات الفنانين، وقد ركزت الدراسة على مصممة الأزياء إلزا اسكاباريللى Elsa Schiaparelli والتي زاملت «دالى Dali» فى سنة ١٩٣٠ وتعتبر رائدة تصميم الأزياء السيريلية. كذلك التركيز على مجموعة من الفنانين الذين سجلوا الموضة من خلال الصور الفوتوغرافية، مع التعريف ببعض مصممي الأزياء السيريليين الذين يمثلون جيل الوسط وجيل الشباب فى الثمانينات. وقد أوضحت الدراسة تأثير السيريلية على الموضة، فالأشكال السيريلية قد دخلت افاق الموضة وإعلاناتها بين الثلاثينات والاربعينات كما تشير الدراسة إلى دور السيريلية الهام فى الاعلان عن الموضة.

٢- دراسة (فوزية حسين مصطفى - ١٩٨٨) التى تناولت ارتباط موضة الملابس وتصميماتها بأشكال الفنون الأخرى مثل العمارة والأثاث والأدب والفن مع توضيح أثر الظروف الاجتماعية والسياسية والاقتصادية على الموضة فى الملابس وتصميماتها وأشكال الفنون المختلفة.

٣- دراسة (إيهاب فاضل - ١٩٩٤) تضمنت دراسة الزخارف الفرعونية دراسة فنية تطبيقية فى ظل مفهوم الفن الحديث (تجريدية - تكعيبية - سيرالية) مع ايجاد علاقات تشكيلية جديدة مستمدة من القيم الفنية التى تجمع بين الزخرفة القديمة واتجاهات الفن الحديث، مع إيضاح تلك القيم فى صورة مقترحات فنية أمكن استخدامها فى مجال تصميم الأزياء.

ثانيا : الدراسات المرتبطة بالمدارس الفنية :

١- دراسة (محمد أحمد على سليمان - ١٩٨١) التى تناولت الاتجاه السيرالي فى التصوير حيث تهدف الدراسة إلى توضيح ماهية السيرالية وتحديد ملامحها كحركة فنية حديثة وعلاقتها بالنزعة التعبيرية، والنزعة التجريبية، والنزعة الطبيعية.

٢- دراسة (صابر محمد، عكاشة - ١٩٨٣) تضمنت اتجاهات التصوير السيرالي المصرى فى القرن العشرين والتعرف على ابعادها الفكرية، والتقنية ، مع تصنيف اتجاهات السيرالية المصرية وتحديد خصائصها التشكيلية وجذورها الفنية، والفكرية. كما تضمنت الدراسة تحليلا لاعمال رواد وممثلى اتجاهات ونزعات السيرالية المصرية الحديثة ومدى صلتها بالتراث الحضارى القديم بالاضافة الى بيان الصلة بين السيرالية المصرية الحديثة والحركة السيرالية فى الغرب .

٣- دراسة (يحيى ابراهيم-١٩٨٤) التى تناولت الشكل والرمز فى التصوير السيرالي المعاصر فى اوروبا بما لهما من سمات خاصة " وقد حددت هذه الدراسة تلك السمات.

٤ - دراسة (سمير غريب - ١٩٨٥) عن تاريخ السيريلية فى مصر، وقد تضمنت الدراسة سلسلة من المقالات عن الفن فى مصر وبالأخص عن الفن التشكلى السيرىالى وكذلك الحديث عن عشرة من الفنانين مصريين وأجانب، كما تضمنت تحليل وتنظيم وتوصيف اللوحات الفنية.

من العرض السابق للدراسات يتضح الآتى:

١ - الدراسات المرتبطة بتصميم الأزياء اكدت علاقة تصميم الأزياء أو الموضة بالفنون، فدراسة «ريتشاد مارتن» أشار فيها إلى العلاقة بين الموضة ولوحات الفنانين، إلا أنها اقتصرت على دراسة دور السيريلية فى الموضة بشكل عام، وليس تصميم الأزياء، ودراسة فوزية حسين وفيها ركزت على ارتباط كل من الملابس والفنون الأخرى بالموضة السائدة، كذلك معرفة تأثير الموضة على الفنون، وقد ارتبطت هذه الدراسة مع البحث الحالى فى اتباعها نفس المنهج الوصفى التحليلى ولكنها اختلفت فى تناول العلاقة بين موضات وتصميمات الملابس وعلاقته باشكال الفن الأخرى مثل العمارة والاثاث، بينما البحث الحالى يدرس العلاقة بين المدرسة السيريلية وتصميم الأزياء كأحد اشكال الفنون.

أما دراسة ايهاب فاضل فقد ارتبطت مع البحث الحالى فى اتخاذها الاتجاهات الفنية محورا للدراسة.

٢ - الدراسات المرتبطة بالمدارس الفنية : حظيت المدرسة السيريلية باهتمام الباحثين كدراسة محمد احمد على وفيها اشار إلى الاتجاه السيرىالى فى التصوير ودراسة صابر محمد عكاشة التى اهتمت باتجاهات السيريلية فى مصر، ودراسة يحيى ابراهيم التى حددت السمات الخاصة بالمدرسة السيريلية ودراسة سمير غريب التى قدمت لوحات السيريلية وتنظيرها والتعليق عليها، هذه الدراسات قد أفادت البحث الحالى فى الدراسة التاريخية المستفيضة لنشأة الحركة السيريلية فى مصر وفى عرض

الاطار النظرى للمدرسة السيريالية وفى وضع السمات المميزة للمدرسة السيريالية إلا أن البحث الحالى ينظر إلى السيريالية من حيث مفهوماتها وفنانيها والفلسفة التى تقوم عليها ثم العلاقة بينها وبين تصميم الأزياء.

السيريالية: (مفهومها - أهم روادها):

تتكون كلمة سيرياليزم Surrealism من جزئين الأول Sur ويعنى فوق أو إضافى والجزء الثانى من الكلمة Realism ويعنى الواقعية، إذن المعنى الاجمالى لكلمة سيرياليزم ما فوق الواقع، وتؤدى إلى معنى الامتداد إلى ما وراء الواقع وهى مذهب فرنسى حديث فى الفن والأدب يهدف إلى التعبير عن أنشطة العقل الباطن بصور يعوزها النظام أو الترابط (١٢ - ٩٣٣)، فالسيريالية تبحث فى الكشف عن طبيعة الإنسان الحقيقية من خلال احساسه النفسية واللاشعورية التى تعمل من خلال عالم الاحلام وما وراء العقل الباطن ويظهر نتائجها خلال التصورات الخيالية، والآلية، والرمزية (١٧ - ١٠٧) أى أن السيريالية هى الحركة التى تهدف إلى الغوص فى اعماق اللاشعور للبحث عن مصدر إلهام للفنان بعيدا عن الرقابة التى يفرضها العقل، وقد بلغت فترة ازدهارها فى الثلاثينات (٨ - ١٨٤ : ١٨٥) وقد حدد «اندريه بريتون» Andre Breton معالم وفلسفة المدرسة السيريالية فى بيانه الأول الذى اصدره عام ١٩٢٤ (١٧-١٠٣).

والسيريالية فن لحدود ولاقيود له من أى نوع ، والفكرة التى يقوم عليها هى استرداد كل ما للشخصية العقلية من قوة، عن طريق ما يسميه «اندريه بريتون» الانحدار المدوخ داخل انفسنا» وهى تؤمن بوجود يناع خفية فى اللاشعور ، وبأن هذه الينابيع يمكن ان تتبعث إذا ما اطلقنا لخيالنا حرية العنان واتحنا للتفكير حركته التلقائية والاوتوماتيكية (٩٤-٩).

وتعتمد السيريالية على إطلاق الفنان للأفكار المكبوتة لتظهر وتتضح من خلال التعبيرات الفنية، واللاشعور هو المصدر الاساسى لغالبية الأفكار، والانفعالات التى تعتمد عليها السيريالية (٧-٩٩).

والحركة السيريالية لاتقتصر على الفنون التشكيلية، وإنما تضم الشعر والدراما والعلوم السلوكية فهي حركة أدبية فى الأصل تعتمد بصورة كبيرة على علم النفس والأحلام، واللاشعور، على اعتبار أن النشاط اللاشعورى هو المحرك الأساسى للتعبير والسيرالية لاتهدف إلى إنتاج اعمالا فنية ، وأدبية بقدر ما تهدف إلى أن تظهر القوى الكامنة عند الإنسان فى الخيال واللاشعور.

وإذا نظرنا إلى السيرالية كحركة فنية نجدها تختلف كل الاختلاف عن جميع المدارس المعاصرة الأخرى، بل أن القطيعة تامة بينها وبين جميع التقاليد المعتمدة فى التعبير الفنى، ومن ثم كان لابد أن تقابل بأشد الاعتراض لا من الدوائر الاكاديمية فحسب ،بل أيضا من الرسامين والنقاد (٩ - ٩٤).

وهناك عدد لا حصر له من الفنانين السيراليين ينتمون إلى جنسيات مختلفة، تجمعهم الفكرة، واتخذوها هدفا لهم، ونسخوا اعمالهم على منوالهم، فمن ايطاليا جيورجيو دى شيريكو Giorgio Di Chirico (١٨٨٨ - ١٩٧٨) ، ومن ألمانيا ماكس ارنست Max Ernst (١٨٩١ - ١٩٧٦) ومن أسبانيا سلفادور دالى Salvador Dali ١٩٠٤ ، وبابلو بيكاسو Pa-blo Picasso (١٨٨١ - ١٩٧٣) ومن فرنسا أندريا ماسون André Masson (١٨٩٦) ورينيه ماجريت Rene Magritte (١٨٨٩ - ١٩٦٧) ومن روسيا أرشيك جوركى Arshile Gorkey (١٩٠٤ - ١٩٤٨) وبول دلفو Paul Delvan (١٨٩٨) ومن أصل أمريكى مان راي Man Ray (١٨٩٠ - ١٩٧٦) ومارك شجال Marc Chagall (١٨٨٧) (٧ - ١٠٠).

السيرالية وتصميم الأزياء :

بعد أن كان تصميم الأزياء مقتصرًا على الطرق التقليدية مثل التصوير الضوئى وعروض الأزياء ، ظهر الاهتمام به دوليا عن طريق الفن والدليل على ذلك هو اهتمام دور النشر بالتعامل مع الفنانين اكثر من المصورين، ليضعوا رؤيتهم الفنية فى التصميمات، ومن هذه المؤسسات، المجلة الفرنسية لامود La Mode والمجلة الإيطالية فانتي Italian Vanity ولقد أصبحت هذه المجالات معارض متألقة (١٨ - ٨).

وفى أواخر الثلاثينات انتشرت الأعمال السيريالية فى الصحف والمجلات، وقد جذب هذا الاسلوب الكثيرين من القراء، مما أدى إلى تخصص بعض الناشرين فى عرض تصميمات الأزياء التى تتميز بالفكر السيريالى (٢٠ - ٢١٧).

وفى مجال تصميم الأزياء نرى العديد من الأمثلة التى توضح وتؤكد اهتمام الفنانين بالأعمال السيريالية سواء فى تصميم الملابس أو تصميم الكمالات، فالعلاقة متبادلة بين المصمم المتأثر بالعمل السيريالى وبين الفنان السيريالى الذى يقوم بعملية تصميم الأزياء وفيما يلى العديد من الامثلة التى توضح وتؤكد على هذه العلاقة المتبادلة. فمثلا يعتبر الفنان «لورينز ماتوتى Lorenza Mattoti» من الفنانين السيرياليين وهو إيطالى الأصل، التحق بمجلة «فانتى» الإيطالية للأزياء والتى تمتاز بشهرة واسعة فى نشر أعمال الفنانين وبخاصة السيرياليين (١٨ - ٩) ، واللوحة رقم (١) توضح اهتمام هذا الفنان بتصميم الأزياء فهى عبارة عن فستان جبردين له أزرار من الخلف وقد صمم القفاز بحيث ينتهى ببوق نو شكل غريب وأيضا صمم القبعة ولها حافة ممتدة فى شكل غريب وجديد.

وقد اهتم الفنان ألبرتو نوداليني Alberto Nodalini بتقديم المواهب الايطالية والذين أصبحوا فيما بعد من أشهر مصممي الأزياء ومنهم على سبيل المثال «فرنسيس بيرثو Francais Bertthoud» والذى تعتبر لوحته الخشب المقطوع ١٩٨٦ من الاعمال الخاصة المرتبطة بتصميم الأزياء وهى عبارة عن ثلاث معاطف وقد استخدم فى هذه اللوحة الاخشاب وبعض المواد الصلبة لاعطاء سمك أو بروز ، اللوحة رقم (٢) وهذا العمل يؤكداهتمام بعض الفنانين بادخال تصميم الأزياء فى الفن.

أما المصمم «إيف سان لوران Yves Saint Laurent» الفرنسى الجزائرى (١٩٣٦) فقد تميز باتساع افقه وتصميماته الجريئة والخيالية ففى أحد تصميماته استعان برسم جسم بشرى فى وضع جانبي على فستان تصميم رقم (١) والتصميم يشبه إلى حد كبير لوحة الفنان رينيه ماجريت Rene Magritte وهى بعنوان (أيام تيتانيك) لوحة رقم (٣) ، وهذا

التصميم يدل ويؤكد على تأثر واهتمام مصمم الأزياء بأحد أعمال الفنانين السيراليين حتى أصبحت معظم تصميماته تتسم بالغرابة والخيال ويظهر تأثر سان لوران بالمدرسة السيراليية فى العديد من اعماله ففى التصميم رقم (٧) وهو لجاكت حدد فيه منطقة الصدر بالمرايات ليعطى انطباع سيراليالى يتسم بالخروج عن المألوف والتحرر من القوالب المتعارف عليها.

والمصممة «كوكو شانيل» كانت صديقة للعديد من السيراليين بالرغم من أن تصميماتها قليلا ما تحمل أفكار سيراليية تصميم رقم (٢) لقبعة على شكل صدفة والتصميم يتسم بالخيال، والتصميم رقم (٣) للمصمم جرامامو Gramamo ١٩٨٧ قد استعان بنفس الفكرة فى تصميم لفستان على شكل صدفة، وهذا المثل يؤكد اهتمام مصمم الأزياء بالأعمال الفنية.

ومصممة الأزياء «الزاسكاباريللى Elsa Schiaparelli الفرنسية الإيطالية المولدة قد اتسمت تصميماتها بالغرابة وتقديم التعليقات الغير مألوفة، فعرضت الافكار السيراليية التى اتت من ملازمتها للفنانين الذين تميزت أعمالهم بالغرابة، فكانت فلسفتها تتمثل فى التطرف والغرابة، فكلما كان التصميم غريبا كلما كان انيق (١٥ - ٢٢) وتتميز تصميماتها بالجرأة والخيال والخروج عن المألوف التصميم رقم (٤) ونرى فيه أحد تصميماتها وهو تصميم لجاكت من قماش قطنى بتطريز على الصدر عبارة عن وجه جانبي لمرأة يتدلى منها الشعر على الكم بالخرز.

ومصمم الأزياء روبيرتو كابوتشى Roberto Capucci الإيطالى المعاصر ومعظم اصدقائه من الفنانين ومصممي الأزياء وفلسفته فى التصميم هى البحث الدائم عن كل ماهو جديد من الافكار فى كل من التصميمات والألوان والأحجام الغير تقليدية والتفكير فى تقارب الألوان الأكثر جرأة حيث انه يطوع خاماته وفقا لابداعاته وهكذا تبقى ازيائه فريدة فى عالم الموضة (٢٦ - ٥٥٦) ومن بين تصميماته العديدة تصميم لفستان من قماش التفتاه باللون الأحمر الوردى ومحاط من الامام والخلف بذيل بتوسيعات كبيرة (كلوش) يلف حول الجسم ليعطى شكل الفراشة والتصميم يتميز بالخروج عن المألوف

حيث انه يغير من شكل الجسم التصميم رقم (٥)، والتصميم رقم (٦) وهو تصميم لفستان من اللون الأسود الجزء العلوى عاديا لكتفين أما الجزء السفلى فملىء بأشكال مستديرة تشبه الوعاء مصنوعة من الجلد، وبألوان وأحجام مختلفة. وتتميز تصميماته هذه بالتححرر من التقاليد المألوفة، كما انها تتميز بالخيال ولا تخضع للمنطق فى النسب ولا الخامات.

والمصمم اليابانى المعاصر أسى مياك Issy Miyak (١٩٣٨) الذى اعتبر الملابس لوحات متحركة فهى التى تفرق بين جسم وآخر وبين شكل وآخر، كما يعتقد أن أى شىء يمكن أن يكون ملابس وأن مصادر إلهامه هى التخيل، الحياة والاشجار، والسماء والهواء وأى شىء (١٩ - ٣٣٨) ، فمثلا فى تصميم له قد نسج ملابس من البامبو أو الراتان Rattan وطلاه وقد صاغ قلبه من قطع البلاستيك لكى يشبه درع «الساموراي» تصميم رقم (٨) كما تعتبر تصميماته من اعقد وأغلى الأعمال (١٣ - ٤١٢).

وإذا نظرنا إلى مصممي الأزياء المحليين أو منتجي الملابس فإننا نجد بعض المحاولات من جانبهم ولكنها تتبع الموضة العالمية أمثال سونيا جندى ووجيه ارمانىوس وكريمة سعد الذين نجد لديهم بعض التصميمات السيرىالية بالرغم من انهم لا يصممون أزيائهم تبعا لمدرسة بعينها.

تحديد الأسس والسمات العامة للمدرسة السيرىالية :

بعد الدراسة والتحليل السابق تم استخراج الجمل والعبارات والمفاهيم والأسس والسمات التى تتصف بها المدرسة السيرىالية، والهدف من تحديد السمات العامة للمدرسة السيرىالية هو استخراج تصميمات الأزياء التى تنطبق عليها هذه الخصائص والسمات من المراجع المتخصصة.

وللوصول إلى هذه السمات تم اعداد استمارة خاصة بالمدرسة السيرىالية (ملحق رقم ١) واحتوت هذه الاستمارة على توضيح الهدف منها وكيفية الاستخدام والأسس والسمات العامة للمدرسة السيرىالية، مدعمة ببعض الأمثلة فى مجال تصميم الأزياء

بهدف معرفة مدى الانطباق والتشابه بين المدرسة السيريلية وبين تصميمات الأزياء وقد احتوت الاستمارة فى صورتها المبدئية على ست سمات، وللتحقق من صدق الاستمارة عرضت على مجموعة من الخبراء المتخصصين (ملحق رقم ٢) فى الفن وجاءت آراؤهم بالموافقة على صلاحية بعض السمات وتعديل وحذف وإضافة بعض النقاط.

وبعد التعديل والحذف والإضافة اصبحت عدد السمات أربعة بدلا من ست سمات كالآتى:

١ - الخروج عن المؤلف.

٢ - تتميز بالخيال.

٣ - استخدام بعض الخامات الغير تقليدية.

٤ - تتميز التصميمات بنسب خاصة غير عادية.

وفى ضوء السمات والأسس العامة للمدرسة السيريلية تم دراسة ووتحليل تصميمات الأزياء فى الفترة الواقعة ما بين ١٩٨٠ إلى ١٩٩٤ وهى كثيرة وذلك لأن هذه الفترة زاخرة بالأمثلة التى توضح مدى العلاقة والارتباط بين تصميم الأزياء والمدرسة اسيريلية هذا على الرغم من ان اصول الفكر السيريالى ترجع إلى الفن المصرى القديم والاتجاهات الرمزية فى الفن القبطى وأيضا فى الفن الاسلامى، بالاضافة إلى ان السنوات الاخيرة من القرن العشرين اصبحت بيوت الأزياء ومجالات الموضة المتخصصة اكثر انتشارا وانتظاما مما ساعد على سهولة وسرعة تداولها والحصول عليها. ومن خلال الدراسة السابقة على مدى أربعة عشر عاما تم التوصل إلى الآتى:

١ - إتضح ان مصممي الأزياء يستوحون من السيريلية تصميمات جذابة، إذ انها مصدر خصب ومتجدد لتصميماتهم مما يؤكد العلاقة الوثيقة بين الفن وتصميم الأزياء.

٢- أن تصميمات الأزياء السيريلية الواقعة فى الفترة من ١٩٨٠ - ١٩٩٤ تميزت باختلاف نسبها فى الخروج عن المؤلف والخيال واستخدام النسب والخامات الغير تقليدية وتنقسم الأفكار إلى شقين:

(أ) الشق الأول : تصميمات مفرطة فى الخيال والخروج عن المألوف وبذلك يصبح التصميم غير ملائم للارتداء لعامة الناس ويصلح لاغراض أخرى كالحفلات التنكرية أو الاستعراض أو الدعاية كما فى التصميم رقم (٩) والتصميم رقم (١٠) على سبيل المثال.

(ب) الشق الثانى :تصميمات ذات افكار خيالية إلى حد ما أى معتدلة نسبيا ويمكن ارتدائها كما فى تصميم للمصمم إسى مياك رقم (١١).

٣ - ان الخامة الغير تقليدية تلعب دور هام فى إعطاء الانطباع السيرىالى ، كاستخدام قطع المعدن وعمل تصميم منها كما فى التصميم رقم (١٢) والتصميم رقم (٧).

٤ - وكانت أكثر السنوات تميزا بكثرة الأفكار الغريبة فى تصميمات الأزياء السيرىالية هى سنتى ١٩٩٠ و١٩٩٢ التصميم رقم (١٣، ١٤) على سبيل المثال.

تجربة البحث :

واستكمالا لما سبق وجد انه من المفيد توظيف هذه الدراسة بحيث يستفيد الطالب المتخصص فى قسم الملابس والنسيج من نتائج دراسة وتحليل المدرستين وتحديد سماتهما، بحيث يستطيع التعرف على السمات والربط بينهما وبين الأزياء التى تنطبق عليها هذه السمات، لذلك تم اجراء تجربة على الطلاب وقد مرت التجربة بالآتى:

- تم إعداد استمارة تحتوى على سمات المدرسة السيرىالية (ملحق رقم ٣) والتى قد سبق تحديدها والتأكد من صدقها، وقد اجريت التجربة فى بداية العام الدراسى ١٩٩٤/٩٣م.

- اجريت التجربة على طلاب الفرقة الثالثة شعبة الملابس والنسيج، وكان عددهم (١٦٤) ٧٦ طالب ، ٨٨ طالبة، بعد التأكد من ان جميع أفرادالعينة لم يسبق لهم دراسة السيرىالية واستبعاد الطلاب الراسبين للحرص على تجانس العينة.

- احتوت الاستمارة على تقديم للطلاب، وتوضيح السمات العامة للمدرسة وشرح

مبسطة لها وبعض الامثلة من الاعمال الفنية للمدرسة لكي توضح المقصود من السمات المكتوبة، والمطلوب من الطالب بعد ذلك ان يتعرف بمفرده على تصميمات الأزياء السيريلية من مجلات الموضة التي أمامه ويستخرج منها سبع (*) تصميمات ويكتب ارقام الصفحات في المستطيل المخصص لذلك في نهاية الاستمارة.

- وقد اجريت التجربة بحيث يكون كل طالب على حده.

نتائج التجربة :

- لقد حددت عدد سبعة تصميمات سيريلية بحيث إذا استخرجها الطالب جميعها صحيحة من مجلات الموضة المعطاه له، يعتبر حاصل على الدرجة النهائية، وتقل الدرجة اذا قلت عدد التصميمات الصحيحة عن سبعة.

وفيما يلي جدول يوضح التكرارات والنسب المئوية للاستجابات الصحيحة للطلاب بالنسبة للأزياء التي تتميز بالطابع السيريلي .

التكرارات والنسب المئوية لاستجابات الطلاب للأزياء السيريلية

السيريلي		عدد المحاولات
%	ك	
-	-	١
-	-	٢
-	-	٣
٠.٦%	١	٤
٧.٣%	١٢	٥
٢١.٣%	٣٥	٦
٧٠.٧%	١١٦	٧
١٠٠%	١٦٤	المجموع

(*) لقد اشار الأساتذة المحكمين بأن عدد سبع تصميمات صحيحة كافية للحكم على الطالب بأنه تفهم السمات المميزة للمدرسة.

يتضح من الجدول السابق أن عدد (١١٦) من العينة بنسبة ٧٠.٧٪ قد تعرفوا على سبعة محاولات صحيحة وهو العدد المطلوب منهم ليحصلوا على الدرجة النهائية بمعنى أن ٧٠.٧٪ من العينة قد تعرفوا على تصميمات الأزياء التي تتميز بالسيرالية وهذا يدل على فهمهم التام لخصائص وسمات السيرالية من خلال استمارة البحث وهذا يؤكد على ان الاستمارة تعلم بالفعل وهذا ما يهدف اليه هذا البحث من توظيف ماتوصلت اليه الدراسة لإفادة الطلاب بصورة مبسطة وجديدة وعلمية . أيضا يتضح أن اقل عدد للمحاولات الصحيحة هي (٤) وكانت بالنسبة لطالب واحد بنسبة ٦.٣٪ وهي نسبة ضئيلة جدا من العدد الكلي للعينة ، مما يشير إلى أن تصميم هذه الأستمارة محكم وجيد .

أيضا يتبين من الجدول السابق أن الطلاب الذين تعرفوا على (٥) ، (٦) محاولات (تصميمات) صحيحة هي ٧٣ و ٢١٣٪ على التوالي ، بمعنى أن ٢٨.٦٪ من الطلاب لم يتعرفوا إلا على تصميم واحد أو اثنين فقط ، ويرجع ذلك إلى الفروق الفردية بينهم إلا أن النتيجة جيدة .

ان خصائص اى مدرسة تكون اكثر اهمية إذا تم توظيفها بطريقة علمية لخدمة الانسان وعلى ذلك فقد تم الا استفادة من خصائص وسمات المدرسة السيرالية وتم توظيفها فى عمل تصميمات مستوحاه من المدرسة السيرالية بعضها فى صورة استكشاف سريعة من الافكار السيرالية معظمها يصلح للحفلات التنكرية او الدعاية او الاعمال الاستعراضية ، والتي تعتمد فى تصميمها على الطبيعة وبعض الرموز كما تعتمد على امكانية تنفيذها بخامات غير تقليديه . تصميمات مقترحة أرقام (١) ، (٢) ، (٣) ، (٤) ، (٥) ، (٦) ، (٧) .

الاجابة على تساؤلات البحث وتحقيق أهدافه :

ينص التساؤل الأول على : مامدى العلاقة بين المدرسة السيرالية وتصميم الازياء؟
فقد أوضحت الدراسة العلاقة الوثيقة التفاعلية التبادلية بين المدرسة السيرالية وبين

تصميم الازياء من خلال الامثلة العديدة التي تم تحليلها والتي تؤكد هذه العلاقة وعلى ضوء هذه العلاقة تم تقسيم أعمال الفنانين .

- فنانين فى الاصل اهتموا بتصميم الزى والاكسسوار .

- مصممين ازياء فى الاصل تأثروا باعمال الفنانين .

- فنان اشترك فى تصميم او اخراج تصميمات الازياء .

- كذلك تم حصر الاعمال والتصميمات وتحليلها من مجالات الموضة والمراجع فى

الفترة من ١٩٨٠ إلى ١٩٩٤ بالنسبة للاعمال السيريالية وقد تبين الآتى:

- ان هناك تصميمات مفرطة فى الخيال والخروج عن المؤلف .

- تصميمات ذات افكار خيالية إلى حد ما ويمكن ارتداؤها فى المناسبات الخاصة

ينص التساؤل الثانى على | « هل يوجد مصممين عالميين ومصريين تأثروا بخصائص

المدرسه السيريالية ؟ » من الدراسة الخاصة بفلسفة المصممين واهم ما يميز خطوطهم

أمكن التعرف على بعض بيوت الازياء التى تتسم اعمالهم بالسيريالية واتضح أن بعض

المصممين تربطهم علاقة وثيقة بفنانين سيراليين وبالتالي تأثروا مباشرة بالمدرسة

السيريالية عن طريق الفنانين مثل: الزاسكاباريللى وروبيرتو كابتشى "الايطالى" ومن

المصممين من ابدعوا فى تصميماتهم حتى صارت تتسم بالسيريالية مثل المصمم

اليابانى "اسى مياك" وهذا دليل على وجود مصممين تأثروا بالمدرسة السيريالية . أيضا

المصممين المصريين مثل كريمة سعد وبعض منتجى صناعة الملابس قد اتسمت بعض

اعمالهم بالسيريالية على الرغم من تنفيذهم التصميمات ليس تحت اسم مدرسة فنية

معينة كالسيريالية و لكن التصميم يحتوى على أفكار جديدة وخيالية مما يجعلنا نضعه

تحت مسمى المدرسة السيريالية.

أما فيما يخص التساؤل الثالث الذى ينص على «ماهى السمات العامة للمدرسة

السيريالية»؟

فقد تم دراسة المدرسة السيريلية دراسة مستفيضة وعلى ضوءها تم استخلاص السمات العامة للمدرسة وتم تصميم استمارة اشتملت على هذه السمات وتم التحقق من صدقها ومن أهم أهدافها هو استخراج تصميمات الأزياء التي تنطبق عليها السمات بشكل علمي ومحدد في فترة البحث وهي من عام ١٩٨٠ - ١٩٩٤م.

ينص التساؤل الرابع علي «هل يستطيع الطالب المتخصص في الملابس الربط بين تصميم الأزياء والمدرسة السيريلية؟»

فقد تم الرد على هذا التساؤل وذلك بتطبيق التجربة على الفرقة الثالثة شعبة الملابس والنسيج بناء على الاستمارة التي تم اعدادها وقد تم تحديد سبع تصميمات للمدرسة السيريلية بحيث إذا استخرجها الطالب جميعها حصل على الدرجة النهائية. وكانت أهم النتائج هي: حصل ٧٠٪ من الطلبة على الدرجة النهائية من المدرسة السيريلية أي بنسبة ١٠٠٪ في مطابقة التصميمات بالسمات السيريلية وهذا يرجع إلى أن السمات العامة قد حددت بطريقة اجرائية ساعدت الطلبة علي تحديد تصميمات الأزياء المرتبطة بالمدرسة السيريلية ، وليس مرجعه الصدفة.

ينص التساؤل الخامس على «مامدي امكانية توظيف بعض السمات الخاصة بالمدرسة السيريلية حتى يمكن الاستفادة من خصائصها لعمل تصميمات مبتكرة وعصرية أو تصلح للاستعراضات؟»

فقد تم الرد على هذا التساؤل في صورة تصميمات مقترحة متأثرة بالمدرسة السيريلية بحيث تضمنت عددا من الأفكار التي يصلح بعضها للحفلات التنكرية أو الأعمال الاستعراضية أول الاعلان والتي يمكن أن تنفذ بأكثر من اسلوب. وبذلك يكون قد تم الاجابة على جميع التساؤلات.



لوحة رقم (٢) : للفنان فرنسيس بيرثو
بعنوان «الخشب المقطوع» (١٨-١٠)



لوحة رقم (١) : للفنان لورينز ماتوتي



تصميم رقم (٢) للمصممة كوكوشانيل عبارة عن
قبة على شكل صدفة ١٩٢٨م (٢١-٩)



تصميم رقم (١) للمصمم «أيف سان لوران» على هيئة جسم
بشرى على فستان في وضع جانبي ١٩٦٦ (٢٠-٩٢)



لوحة رقم (٣) للفنان رينيه ماجريت
بعنوان (أيام تيتانيك) ١٩٢٨م (٢٠-٩٢)



تصميم رقم (٤) جاكيت للمصمم اليزا سكاپاريللى
Elsa Schiaparelli ١٩٣٧ (٢٠-١٠٠)



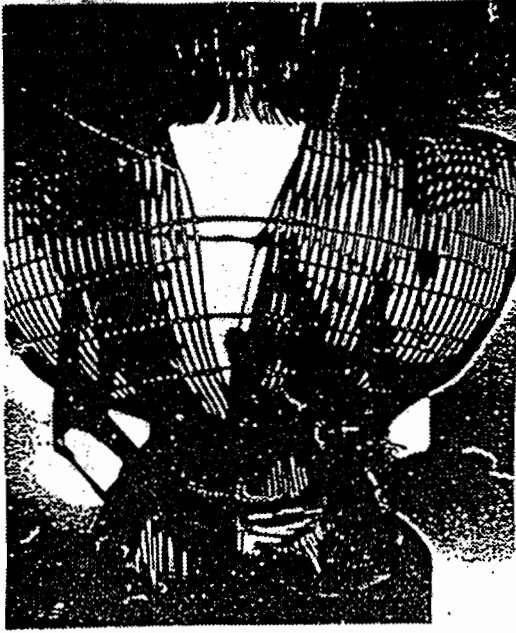
تصميم رقم (٣) : فستان للمصمم «جرمانو Germano»
على شكل صدفة ١٩٨٧ (٢٦-٤١٩)



تصميم رقم (٦) فستان للمصمم «روبيرتو كابوتشى»
١٩٩٣ (٢٦-٥٥٧)



تصميم رقم (٥) : فستان للمصمم روبرتو كابوتشى
Roberto Capucci ١٩٩٣ (٢٦-٥٥٨)



تصميم رقم (٨) فستان من الياييو للمصمم «اسى مياك
Issy Miyak ١٩٨٢ (٩-٢٣٩)



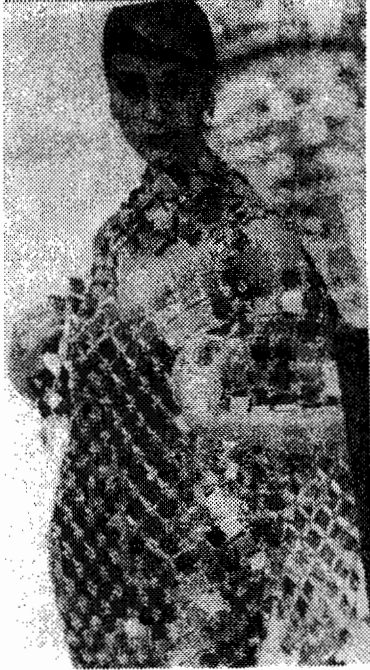
تصميم رقم (٧) للمصمم «ايف سان لوران» وهو جاكيت
تحدد فيه منطقة الصدر بالرايات ١٩٧٩ (٢٠-٣٨)



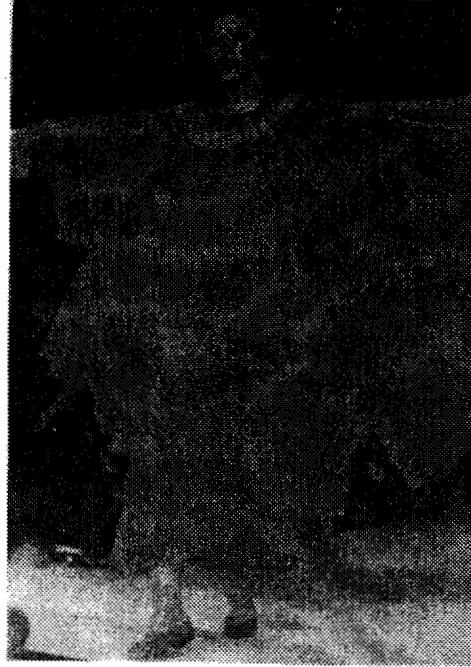
تصميم رقم (١٠) فستان على شكل نجفة للمصممة
كريمة سعد ١٩٩٣م



تصميم (٩) تصميم من مجلة بوزدا ١٩٩٢ تي شيرت
على شكل شبه «ساندوتش الهامبورجر» (٢٤-١٠٧)



تصميم رقم (١٢) فستان من قطع الصاج المتراسة
للمصمم «كليزوني Callezioni ١٩٩٢ (٢٥)



تصميم (١١) فستان على هيئة فراشة للمصمم «آسى ميالك»
١٩٨٢م (٢٠-١٧٣)



تصميم رقم (١٤) فستان على هيئة مركب للمصمم
كليزوني ١٩٩٢ (٢٥ - ٣٦)



تصميم رقم (١٣) فستان على هيئة اشكال هندسية من مجلة
اسبوزابلا ١٩٩٠ (٢٦)



تصميم مقترح رقم (٢) : فستان جزئه العلوى من
قطع النحاس



تصميم مقترح رقم (١) : إعلان عن عالم الموضة



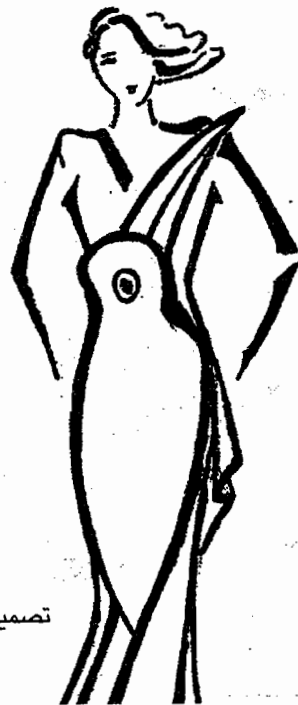
تصميم مقترح رقم (٣) : فستان جزئه العلوى من
قطع النحاس



تصميم مقترح رقم (٥)



تصميم مقترح رقم (٤)



تصميم مقترح رقم (٧)



تصميم مقترح رقم (٦)

قائمة المراجع

أولا : المراجع العربية :

- ١ - إيهاب فاضل أبوموسى : «دراسة فنية تطبيقية للزخارف الفرعونية فى ظل مفهوم الفن الحديث واستخداماتها فى تصميم الأزياء»، رسالة ماجستير غير منشورة، كلية الاقتصاد المنزلي، جامعة المنوفية ١٩٩٤.
- ٢ - سمير غريب ، فنون عربية، العدد الخامس ، دار واسط للنشر ، لندن ، المملكة المتحدة، ١٩٨٥.
- ٣ - صابر محيى عكاشة: اتجاهات التصوير السيريالى المصرى فى القرن العشرين، رسالة ماجستير غير منشورة كلية التربية الفنية، جامعة حلوان ١٩٨٢.
- ٤ - عليا أحمد عابدين : دور التفكير الابتكارى فى تصميم الأزياء رسالة دكتوراه غير منشورة، كلية الاقتصاد المنزلي ، جامعة حلوان ١٩٧٦.
- ٥ - فوزية حسين مصطفى : ارتباط موضة الملابس وتصميماتها بأشكال الفنون الأخرى، مجلة الاقتصاد المنزلي، العدد الرابع ديسمبر ١٩٨٨.
- ٦ - محمد أحمد على سليمان: الاتجاه السيريالى فى التصوير، رسالة ماجستير غير منشورة، كلية الفنون الجميلة، جامعة حلوان ١٩٨١.
- ٧ - محمود البسيونى : الفن فى القرن العشرين، دار المعارف ، القاهرة ١٩٨٣.
- ٨ - نعمت إسماعيل : فنون الغرب فى العصور الحديثة، دار المعارف ، القاهرة ١٩٨٣.
- ٩ - هيربرت ريد : الفن اليوم، ترجمة محمد فتحى وجرجس عبده، دار المعارف القاهرة ١٩٨١.
- ١٠ - يحيى إبراهيم أحمد : الشكل والرمز فى التصوير السيريالى المعاصر فى أوروبا، رسالة ماجستير غير منشورة، كلية الفنون الجميلة، جامعة حلوان ١٩٨٤.

الموسوعات والقواميس :

١١ - عبد الغنى النبوى الشال : مصطلحات فى الفن والتربية الفنية، الرياض السعودية
١٩٨٤.

١٢ - منير البعلبكي : المورد ، دار العلوم للملايين، بيروت لبنان ١٩٧٦.

ثانيا : المراجع الأجنبية:

- 13 - Caroline Rennolds; Couture, The Great Fashion Dcsigners, Tlomes & Hudson,London, 1985,
- 14 - Elizabeth Rouse; Understanding Fashion, Oxford, London, 1989.
- 15 - Joame .Broden, Fashion Design, Studio Vista, London, NewYork1977.
- 16 - Johm. M. Turnpeny; Fasbon and Illustration, Hutolinson, London,1981.
- 17 - Johm. Murray; The pocket Dictionary of Art Terms, London,1980.
- 18 - Nicholas Drache; Fashion Illustration today, London, 1987.
- 19- Paul Zelanski The Art of Seeing, Prentice, Hell, Inc Englewood Cliffs, N.J. London, 1988.
- 20 - Richard Martin , Fasalion an Surrealism, Thonas and Hudson. NewYork, U.S.A 1987.
- 21 - Rubin William,Data, Surrealism and Their heritage, Museum of Modern Art, NewYork 1968.
- 22 - New Webstars Dictionary of the REnglish Langage, Chicago, New York, 1975.
- 23 - R. Turner,Vilcox: The Dictionary of Costume,B.T. Batsford LTD., London, 1992.
- 24 - Burda, Germamy,January; 1992.
- 25 - Collezioni; Alta Noda,Roma,Paris, 1992.
- 26 - Sposabella, Roma, 1987, 1990 , 1993.

ملخص البحث

يهدف هذا البحث إلى دراسة أثر المدرسة السيريالية على تصميم الأزياء ، والتعرف على بيوت الأزياء الأجنبية والمصرية التي تتسم أعمالهم بالسيريالية. وقد أمكن استخلاص وتحديد السمات العامة للمدرسة السيريالية بعد دراسة مستفيضة وكذلك تم تصميم استمارة اشتملت علي هذه السمات بهدف استخراج تصميمات الأزياء التي تنطبق عليها السمات بشكل علمي ومحدد فى فترة البحث وهي من عام ١٩٨٠ : ١٩٩٤م.

ومن هذه الدراسة أمكن التعرف على بعض بيوت الأزياء التي تتسم أعمالهم بالسيريالية، كما استطاع طلاب قسم الملابس والنسيج أن يتعرفوا علي الأزياء المرتبطة بهذه المدرسة من خلال تطبيق التجربة، وقد تم الاستفادة من خصائص وسمات المدرسة السيريالية وذلك بعمل تصميمات مبتكرة تضمنت بعض الأفكار السيريالية التي يصلح بعضها للحفلات التنكرية أو الأعمال الاستعراضية أو الاعلان.

THE RESEARCH SUMMERY

The Relationship Between The Surrealism School And The Fashion Design Practical and analytical Study

The aim of this research is to study the influence of the surrealism school on the fashion design, knowing the international and Egyptian fashion houses which their design have the surrealism style.

The general features for the Surrealism school have been defined and specified after a long study, well as a form was designed with the aim to extract the costumes which applied to the straits in a definite and scientific way during the search period from 1980 - 1994.

Through this study some of the surrealism fashion houses were recognised, also students in clothes and textile department could recognise the costumes which related to this school through the implementation of the trail, a profit of these specifications and features has been verified by making innovation designs includes some surrealism ideas which some of them fit for mask balls or show works or advertisement.

ملحق رقم (١)

استمارة السمات العامة للمدرسة السيريلية

السيد الأستاذ الدكتور /

تحية طيبة وبعد..

الاستمارة المرفقة هي أحد الأدوات الهامة لرسالة الدكتوراة وموضوعها «دراسة العلاقة بين المدرسة الفنية وبين تصميم الأزياء».

وقد احتوت هذه الاستمارة المقدمة لسيادتكم معظم الأسس والسمات العامة للمدرسة السيريلية ، مدعمة ببعض الأمثلة من مجال تصميم الأزياء بهدف معرفة مدى انطباق الفن السيريلي على تصميمات الأزياء الخمسة المرفقة بالاستمارة.

ونود أن نسترشد برأى سيادتكم فى هذه الاستمارة ولهذا نرجو وضع علامة (√) أمام درجة الانطباق التى ترونها مناسبة، وتحتوى الاستمارة على مقياس تقدير رباعى [تنطبق تماما - تنطبق - تنطبق إلى حد ما - لا تنطبق] . كما يوجد فى نهاية الأسس والسمات جزء خاص للملاحظات أو الاضافات الأخرى التى ترونها.

ويكون سيادتكم قد أسهمتكم فى وصول الباحث إلى أهداف بحثه بطريقة علمية وبإداء أفضل. نشكركم لحسن تعاونكم

الباحث

تابع ملحق رقم (١) استعارة لتحديد الأسس والسمات العامة للمدرسة السيربالية

لا تنطبق	تنطبق إلى حد ما	تنطبق	تنطبق تماما	
				١ - الخروج عن المألوف (غريبة وغير عادية)
				صورة (١)
				صورة (٢)
				صورة (٣)
				صورة (٤)
				صورة (٥)
				٢ - غير تقليدية :
				صورة (١)
				صورة (٢)
				صورة (٣)
				صورة (٤)
				صورة (٥)
				٣ - لاحلود لها ولا قيود من أى نوع :
				صورة (١)
				صورة (٢)
				صورة (٣)
				صورة (٤)
				صورة (٥)
				٤ - تغيير بعض قوانين طبيعة الخامة :
				صورة (١)
				صورة (٢)
				صورة (٣)
				صورة (٤)
				صورة (٥)
				٥ - استعارة قوانين خاصة بالحركة وينسب الجسم :
				صورة (١)
				صورة (٢)
				صورة (٣)
				صورة (٤)
				صورة (٥)
				٦ - خيالية :
				صورة (١)
				صورة (٢)
				صورة (٣)
				صورة (٤)
				صورة (٥)

تابع ملحق رقم (١)



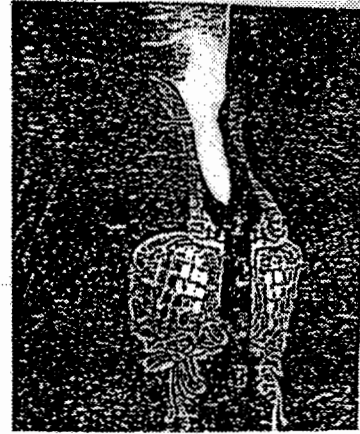
صورة (٢)



صورة (١)



صورة (٤)



صورة (٣)



صورة (٥)

ملحق رقم (٢)

اسماء ووظائف الاساتذة المتخصصين الذين قاموا

بتحكيم استمارتى البحث

- ١- أ.د. عبد الرحمن النشار
أستاذ بقسم التصوير - كلية التربية الفنية -
جامعة حلوان
- ٢- أ.د. مصطفى محمد حسين
أستاذ بقسم تصميم وطباعة المنسوجات -
كلية الفنون التطبيقية - جامعة حلوان
- ٣- أ.د. مصطفى اليزان
عميد كلية التربية النوعية - (الدقى)
- ٤- أ.د. صبرى السيد
أستاذ تصميم وطباعة المنسوجات - كلية
الفنون التطبيقية - جامعة حلوان
- ٥- أ.د. عبد المنعم محمد محمد
أستاذ بقسم النحت - كلية الفنون التطبيقية -
جامعة حلوان
- ٦- أ.د. حسن محمد حسن
أستاذ التصميم بكلية الفنون التطبيقية -
جامعة حلوان.
- ٧- د. عبد العزيز جودة
مدرس بقسم المنسوجات - كلية الفنون
التطبيقية - جامعة حلوان

ملحق رقم (٣)

الاسم :

السنة الدراسية :

التاريخ :

توجد في هذه الاستمارة بعض السمات العامة للمدرسة السيريلية كما توجد بعض الأمثلة من أعمال السيريلية من الفنون لكي توضح المقصود من السمات المكتوبة. بعد قراعتك للسمات جيدا ودراستك للصور السيريلية المرفقة مع هذه الاستمارة، سوف تتعرف بمفردك على تصميمات الأزياء من مجلات الموضة التي أمامك.
السمات العامة للمدرسة السيريلية :

وفيما يلي شرح لكل سمة من السمات

١ - الخروج عن المؤلف :

يعنى فصل الشيء عن افاقه المعتادة أى فصل الأشياء المألوفة لنا عن ماهيتها المعتادة.

٢ - تمييز بالخيال :

يعنى محاولة استكشاف المجهول ، ربما تكون عناصر موجودة، والتخيل أقوى ابداعا من التصور ، غير أن كلاهما يساعد على التفكير والتخيل فى الفن ، لا يتقيد الفنان فيه بأشكال وأوضاع مألوفة (عبد الغنى الشال - ١٩٨٤ - ١٤٦).

٣ - استخدام بعض الخامات الغير تقليدية :

ومنها يتم التمرد على القوالب كافة ويعطى حرية لانهائية فى استخدام وسائطه الفنية المتمثلة فى الخامة حيث يأتى بخامات غير تقليدية.

٤ - تمييز التصميمات بنسب خاصة غير عادية:

وهى تعنى أيضا التمرد من النسب المتعارف عليها فيبالغ فى الطول والعرض والانتساع أو الشكل الخارجي للأشياء.

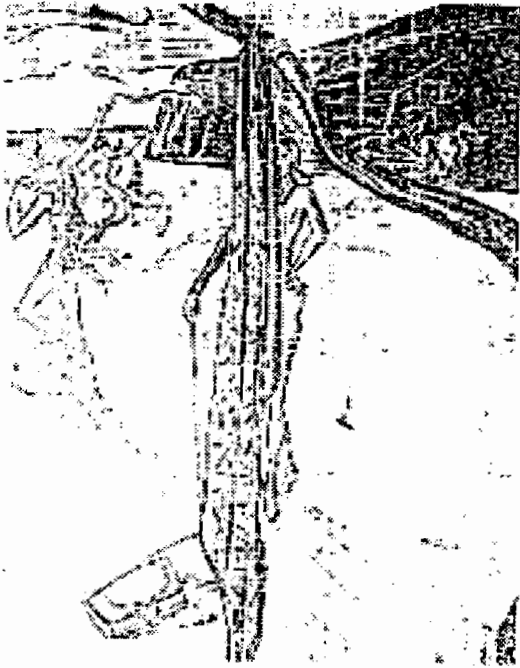
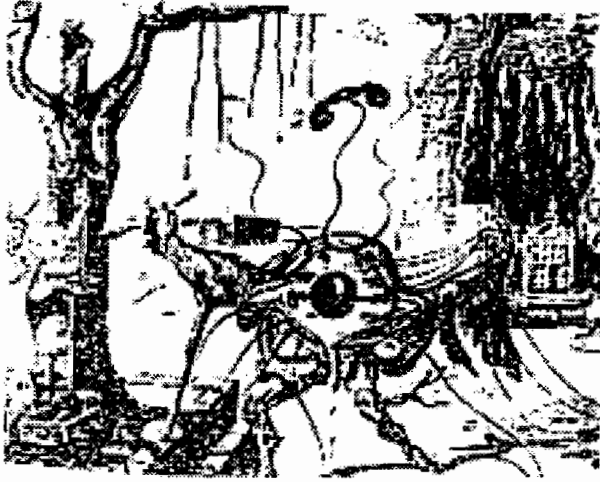
فتفضل باستخراج الأزياء التى تنطبق عليها السمات العامة أو بعضها بحيث لا يقل عدد التصميمات المستخرجة عن سبعة تصميمات.

نون أرقام صفحات المجلة التى يوجد بها تصميمات تنطبق عليها سمات المدرسة فى المستطيل التالى:

----- ، ----- ، ----- ، ----- ، -----

والله الموفق

تابع ملحق رقم (٢)



بعض أعمال السريالية

